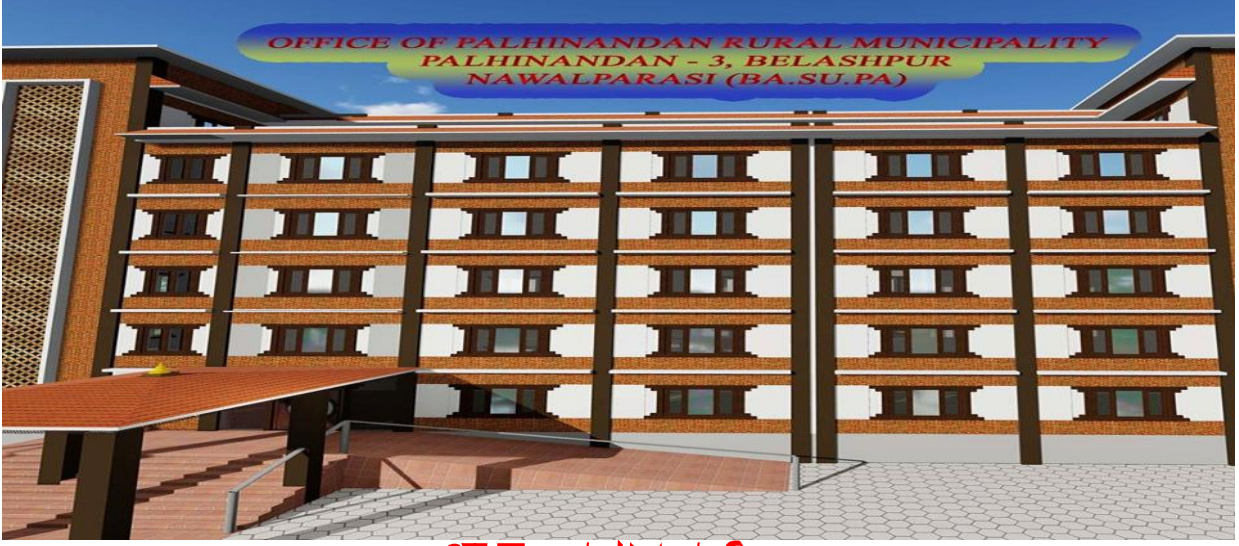




पाल्हीनन्दन गाउँपालिका
गाउँ कार्य पालिकाको कार्यालय
कुश्मा, नवलपरासी



आ.व. ०७५/०७६
अर्ध वार्षिक प्रगती प्रतिवेदन

प्रकाशक

पाल्हीनन्दन गाउँ पालिका
गाउँ कार्यपालिकाको कार्यालय
कुश्मा, नवलपरासी

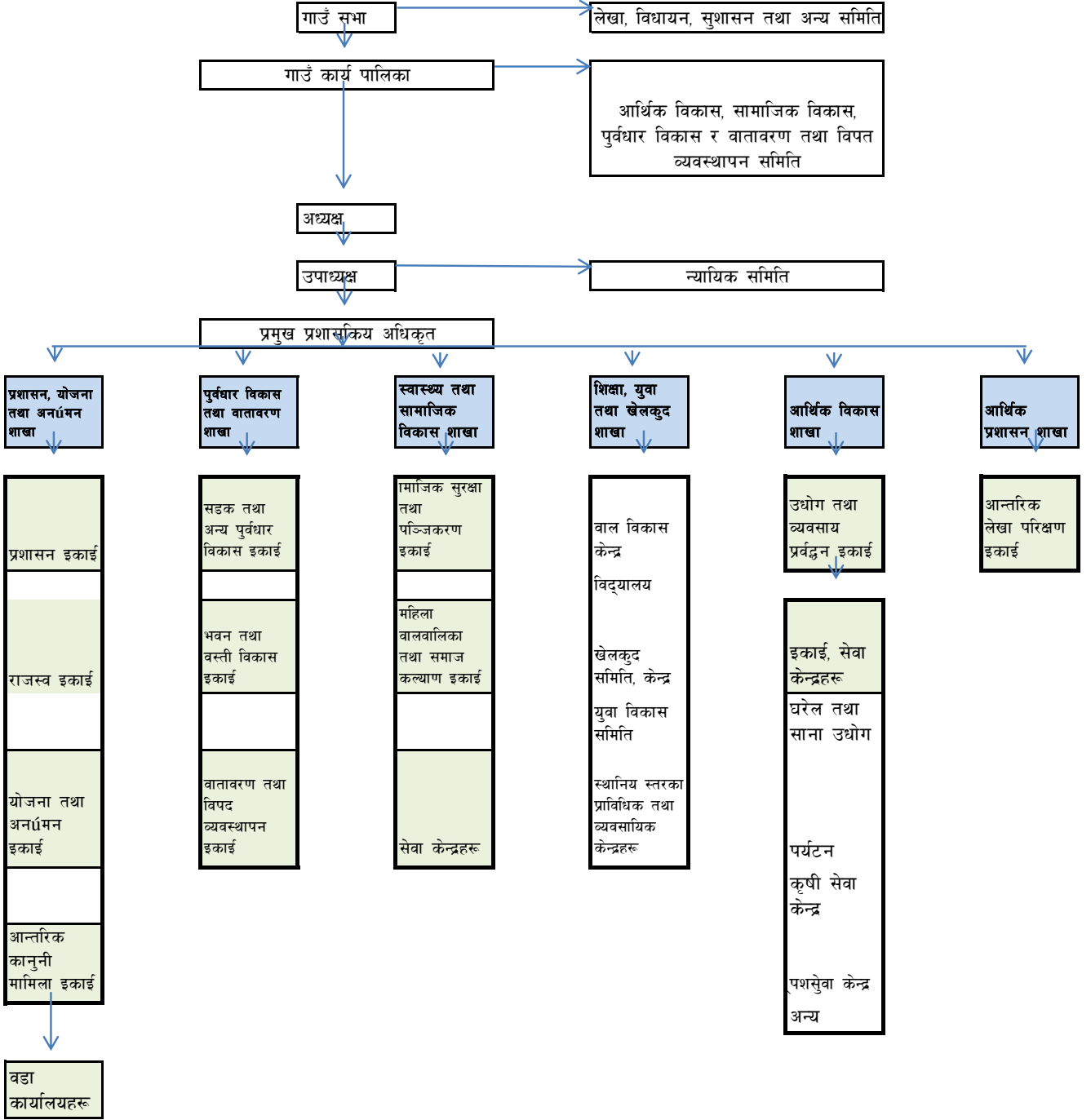
परिचय

सम्भन् सक्ने आन्दोलनहरूलाई नै सम्झने हो भने २०४७ सालको पहिलो जनआन्दोलनले नेपालमा बहुदलिय व्यवस्थालाई आत्मसात गरेको

नेपालको संविधान २०७२ ले नै नेपालमा तिन तहको सरकारलाई सुनिश्चितता गरेको छ । संघिय सरकार, प्रदेश सरकार र स्थानिय सरकार । यसले काठमाडौंमा रहेको सिंह दरवारको अधिकार स्थानिय सरकार माफत गाउँ गाउँमा ल्याएको छ । यसको सफल कार्यन्वयन र संघियतालाई संस्थागत गर्न नेपालमा यि तीनै तहको निर्वाचन सम्पन्न भै संघिय सरकार, प्रदेश सरकार र स्थानिय सरकार गठन भै सकेको छ ।

२०७३/११/२७ गते यस पाल्हीनन्दन गाउँपालिकाको स्थापना भए संगै यसको सामाजिक आर्थिक र भौगोलिक विकास तर्फ हामी सदैव लागि नै परेका छौ । यसै क्षेत्रमा पर्ने ऐतिहासिक पाल्ही भगवती मन्दिरको प्रवद्धन, ऐतिहासिक नन्दन तालको संरक्षण र यसले अर्थिक रूपमा नै समग्र पाल्हीनन्दन गाउँपालिकाको आर्थिक क्षेत्रमा पर्न सक्ने दिर्घकालिन प्रभावहरूको अध्ययन संगै यस गाउँपालिकाको सर्वाङ्गिक विकास को नितिगत कार्यहरू भै नै रहेका छन् । २०७४/०३/१४ गते भएको स्थानिय तहको निर्वाचनमा यस गाउँपालिकाले पनि आफ्नै जनताको सरकार प्राप्त गरेको छ । जनताले यस सरकार प्रति पनि धेरै नै आशावादी छन् भने गाउँपालिकाका निर्वाचित प्रदाधिकारी पनि यस क्षेत्रको जनताले आफुहरू प्रति गरेको विश्वासलाई हौंसिएर मुर्त रूप दिने जर्मको गरेको पाउछौ हामी ।

पाल्हीनन्दन गाउँपालिकाको संगठनिक संरचना



यस पाल्हीनन्दन गाउँपालिकाको स्विकृत दरबन्दी तेरिज तथा पदपुर्तीको अवस्था

क्र.स.	पद	तह	सेवा	समुह	उपसमुह	स्विकृत दरबन्दी	स्थायी पदपुर्ती	काज सरूवा	अस्थायी करार	कैफियत
१	प्रमुख प्रशासकिय अधिकृत	आठौं	प्रशासन	सा. प्रशासन		१		१		
२	ईन्जिनियर	७/८ तह	ईन्ज.	सिभिल		१			१	६ औं तह
३	अधिकृत	७/८ तह	शिक्षा	शि.प्रशासन		१		१		
४	अधिकृत	७/८ तह	प्रशासन	लेखा		१		१		
५	अधिकृत	६ औं तह	प्रशासन	सा. प्रशासन		२				
६	आन्तरिक लेखा परिक्षण	५ औं तह	प्रशासन	लेखा		१				
७	साहायक	५ औं तह	प्रशासन	स.प्रशासन		४		१		ना.स.
८	क. अपरेटर	५ औं तह	विविध			१			१	
९	लेखा सहायक	५ औं तह	प्रशासन	लेखा		१		१		
१०	प्रा.स.	५ औं तह	शिक्षा	शि.प्र.		१				
११	हे.अ.	५/६ औं तह	स्वास्थ्य	हे.ई.		१		३		२ जना थप
१२	सव इन्ज.	५ औं तह	इन्ज.	सिभिल		१			१	
१३	अ.सव इन्ज.	चौथो	इन्ज.	सिभिल		१			१	अमिन
१४	स.म.वि.नि.	चौथो	विविध			१		२		१ थप
१५	खा.प.स.टे.	चौथो/पाचौं	इन्ज.	सिभिल	स्यानीटरी	१		१		
कार्यालय तर्फ जम्मा						१९				
वडा कार्यालय तर्फ		६ वडा								
१	साहायक	५ औं तह	प्रशासन	सा.प्रशासन		२		२		ना.स.
२	सव इन्ज.	५ औं तह	इन्ज.	सिभिल		२				
३	सहायक	चौथो	प्रशासन	सा.प्रशासन		४		४		
४	अ.सव इन्ज.	चौथो	इन्ज.	सिभिल		४				
वडा कार्यालय तर्फ जम्मा						१२				
कुल जम्मा						३१				

माथिको दरबन्दी तेरिजमा यस कार्यालयबाट पदपुर्ती गरिएका श्रेणी विहिन कर्मचारी लाई समावेश गरिएको छैन, जुन निम्न प्रकारका छन् ।

क्र.स.	पद	गा.पा. तर्फ	वडा तर्फ	जम्मा	कैफियत
१	कार्यालय सहयोगी	५	६	११	३ स्थायी, ८ करार
२	नगर प्रहरी	८			करार

दरबन्दी तेरिजमा नरहेको तर हाल यस गाउँपालिकामा कार्यरत कर्मचारीको विवरण

क्र.स.	पद	सेवा	समुह	उप समुह	जम्मा	वडा तर्फ	कैफियत
१	खरिदार	प्रशासन	सा. प्रशासन		२		स्थायी
२	प्रा. स.	कृषी			१		स्थायी
३	न.प्रा.स.	कृषी			२		१ एक गाउँ एक प्राविधिक करार
४	न.प्रा.स.	कृषी	पशु		२		स्थायी
५	स.क.अपरेटर	विविध			१		स्थायी
६	साहायक				१	२	करार

पाल्हीनन्दन गाउँपालिकाको आ.व. २०७५/०७६ को पारित निति तथा मुख्य मुख्य कार्यक्रमहरू

- १ पाल्हीनन्दन गाउँपालिकाको आफ्नै गाउँपालिका भवन नभएको हुनाले वेलासपुरमा मुख्य प्रशासनिक भवन निर्माणको लागि रू. आठ करोड पचास लाख रूपैया विनियोजन गरिएको छ । यो बहुवर्षिय योजना भएकोले यस वर्ष खर्च हुने गरी रू. पाच करोड विनियोजन गरिएको छ ।
- २ पाल्हीनन्दन गाउँपालिकाको वडा नं. ३ को भवन निर्माण गरिने छ । यसका लागि रू. ४२ लाख विनियोजन गरिएको छ । त्यस्तै, पाल्हीनन्दन गाउँपालिकाको वडा नं. २ को वडा कार्यालय भवन निर्माणको लागि रू. १५ लाख यस वर्ष पनि विनियोजन गरिएको छ । पाल्हीनन्दन गाउँपालिकाको बाकी वडा कार्यालय भवन मरम्मत तथा संभारको लागि पनि रकम विनियोजन गरिएको छ ।
- ३ पाल्हीनन्दन गाउँपालिका, कृषी क्षेत्रमा आधारित गाउँपालिका भएकोले यस गाउँपालिकाको कृषी क्षेत्रको पर्वद्वनका लागि पनि रकम विनियोजन गरिएको छ । गाउँपालिका अर्न्तगत बाट कार्यक्रम सञ्चालन हुने गरी रू. १ करोड ३५ लाख ९७ हजार रूपैया विनियोजन भएको छ भने, वडा कार्यालय तर्फबाटपनि यस क्षेत्रको विकास एवम प्रवर्द्धनको लागि रकम विनियोजन गरिएको छ ।
- ४ पाल्हीनन्दन गाउँपालिकामा एक खेल मैदान, रंगशाला हुनेछ । यसको लागि प्रदेश सरकारबाटप्राप्त हुने गरी यस वर्ष ३६ लाख रूपैया विनियोजन गरिएको छ । साथै प्रदेश सरकारको अनुदानबाट नै एक बहुउद्देशिय सभा हल निर्माण गरिनेछ । यसको लागि रू. ६० लाख रूपैया विनियोजन गरिएको छ ।
- ५ पाल्हीनन्दन गाउँपालिकालाई सडक सञ्जालबाट जोड्नको लागि यस वर्ष पनि रू. ७ करोड ६३ लाख २५ हजार रूपैया विनियोजन गरिएको छ । यस वर्ष पनि स्वच्छ खाने पनी, स्वस्थ जिन्दगानी को लागि रू. २७ लाख रूपैया विनियोजन गरिएको छ । पाल्हीनन्दन गाउँपालिका अर्न्तगत वडा नं. ३ को अधुरो शिव मार्गलाई यस वर्ष पनि निरन्तरता दिइएको छ, जसको लागि रू. ४४ लाख रूपैया विनियोजन गरिएको छ । साथै पाल्हीनन्दन गाउँपालिका अर्न्तगत वडा नं. ४ को अधुरो स्वास्थ्य मार्ग लाई पनि यस वर्ष निरन्तरता दिइएको छ, यसको लागि रू. ४४ लाख विनियोजन गरिएको छ ।
- ६ पाल्हीनन्दन गाउँपालिकामा यस आर्थिक वर्षदेखि मालपोत कर खारेज गरी भुमी तथा सम्पत्ती कर लागु गरिएको छ ।
- ७ पाल्हीनन्दन गाउँपालिकाको सेवा प्रवाह चुस्त दुरुस्त र स्थायी दिगोपनको लागि प्रविधी मैत्री कार्यालयमा जोड दिइएको छ । यसको लागि रू. ५० लाख विनियोजन गरिएको छ । साथै कर्मचारी तथा पदाधिकारीहरूको क्षमता विकासको लागि रू. २५ लाख ४० हजार रूपैया विनियोजन गरिएको छ ।
- ८ पाल्हीनन्दन गाउँपालिकामा गुणस्तरिय शिक्षाको ग्यारेन्टी, सुलभ स्वास्थ्यको ग्यारेन्टी, स्वस्थ खानेपानी तथा सुआहारा को सुनिर्षचतता गरिएको छ । यसका लागि पनि केही रकम विनियोजन गरिएको छ । महिला स्वयम सेविका लाई मासिक रू. ५०० प्रोत्साहन भत्ता को व्यवस्था गरिएको छ । पाल्हीनन्दन गाउँपालिका अर्न्तगतका समुदायिक विद्यालयका लागि स्मार्ट बोर्ड वितरण गर्ने निति लिइएको छ । यसका लागि यस वर्ष रू. ११ लाख विनियोजन गरिएको छ ।
- ९ पाल्हीनन्दन गाउँपालिका अर्न्तगत वडा नं. १ र वडा नं. ६ बाढी पिडित क्षेत्र भएकोले यसको रोकथाम, उद्दार तथा पुनः स्थापनाको लागि रू. ४४ लाख २० हजार ५ सय रूपैया विनियोजन गरिएको छ ।
- १० पाल्हीनन्दन गाउँपालिकाको ऐतिहासिक धरोहरहरू पाल्ही भगवती मन्दिर, नन्दन ताल आदि को सम्रक्षण, सम्वर्द्धन तथा पर्यटकिय स्थाल निर्माण को लागि सम्भाव्यता अध्ययन गरिने छ । साथै यस क्षेत्रमा रहेका सोइया खोला तथा पुसहा खोलालाई पोखरीमा परिणत गरी यस क्षेत्रको आर्थिक विकासमा टेवा प'ने खालका रचनात्मक कार्यक्रमहरू गरिने छ । यसका लागि पनि ५० लाख रूपैया विनियोजन गरिएको छ ।

पाल्हीनन्दन गाउँपालिकाको आ.व. २०७५/०७६ को वित्तिय लक्ष्य

आ.व. २०७५/०७६ को अर्ध वार्षिक सम्म (श्रावण देखि पुष सम्म)

कुल प्रस्तावित आय :	४९१,१८०,५३९।००
---------------------	----------------

शिर्षक	प्रस्तावित आय	प्रस्तावित आय	कैफियत
संघिय सरकार			
समानिकरण अनुदान		१६७,४११,७५७।००	
शसर्त अनुदान		१७२,५०५,५७७।००	
विषेस अनुदान		१०,१०७,०००।००	
समपुरक अनुदान		२४,७००,०००।००	
	जम्मा	३७४,७२४,३३४।००	
प्रदेश सरकार			
समानिकरण अनुदान		४,५४५,०००।००	
शसर्त अनुदान		९,६००,०००।००	
समपुरक अनुदान		१०,५००,०००।००	
	जम्मा	२४,६४५,०००।००	
राजस्व बाडफाड			
घर जग्गा रजिस्ट्रेशन दस्तुर		२,१२०,२०५।००	
संघिय सरकार विभाज्य कोष		७०,३९१,०००।००	
प्रदेश सरकार विभाज्य कोष			
अन्य विभाज्य कोष			
	जम्मा	७२५११२०५	
आन्तरिक श्रोत			
भुमी तथा सम्पती कर		८,०००,०००।००	
घर बहाल कर		५०,०००।००	
अन्य सेवा शुल्क तथा विक्री		६००,०००।००	
अन्य दस्तुर		६,०५०,०००।००	
प्रशासनिक दण्ड जरिवाना		३००,०००।००	
व्यवसाय रजिस्ट्रेशन दस्तुर		३००,०००।००	
जम्मा		१५३०००००	
जनसहभागिता			
अन्य जनसहभागिता		४,०००,०००।००	

पाल्हीनन्दन गाउँपालिकाको आ.व. २०७५/०७६ को वित्तिय लक्ष्य तथा प्रगती प्रतिवेदन

आ.व. २०७५/०७६ को अर्ध वार्षिक सम्म (श्रावण देखि पुष सम्म)

प्रगती प्रतिशत	४३।०७	कुल प्रस्तावित आय :	४९९,९८०,५३९।००
		कुल वास्तविक आय :	२९९,५४९,०२६।९०
		बाकी आय :	२००,४३१,५१२।१०

शिर्षक	प्रस्तावित आय	वास्तविक आय	वास्तविक खर्च	खर्च प्रतिशत	
संघिय सरकार					
समानिकरण अनुदान	९६७,४९९,७५७।००	९०९,९०६,००८।९३	५८,३२९,६४३।९९	३४।८४	
शसर्त अनुदान	९७२,५०५,५७७।००	७५,३९४,०७६।९९	७८,७९४,७२४।४०	४५।६३	
विषेस अनुदान	९०,९०७,०००।००	३,८९९,०००।००	३७६,८००।००	३।७३	
समपुरक अनुदान	२४,७००,०००।००			०।००	
	जम्मा	३७४,७२४,३३४।००	९८९,९९९,०८५।८४	९३७,४९३,९६८।३९	३६।६७
प्रदेश सरकार					
समानिकरण अनुदान	४,५४५,०००।००	९,९३६,२५०।००		०।००	
शसर्त अनुदान	९,६००,०००।००	२,४००,०००।००		०।००	
समपुरक अनुदान	९०,५००,०००।००			०।००	
	जम्मा	२४,६४५,०००।००	३,५३६,२५०।००	(०।००
राजस्व बाडफाइ					
घर जग्गा रजिस्ट्रेशन दस्तुर	२,९२०,२०५।००			०।००	
संघिय सरकार विभाज्य कोष	७०,३९९,०००।००	९८,८५७,८२९।८८	२२,२२८,३७२।६०	३९।५८	
प्रदेश सरकार विभाज्य कोष					
अन्य विभाज्य कोष					
	जम्मा	७२५९९२०५	९८,८५७,८२९।८८	२२,२२८,३७२।६०	३०।६६
आन्तरिक श्रोत					
भुमी तथा सम्पती कर	८,०००,०००।००	९३९,५५७।९२		०।००	
घर बहाल कर	५०,०००।००	३०,६२०।००		०।००	
अन्य सेवा शुल्क तथा विक्री	६००,०००।००	६,२५५,५७७।७५		०।००	
अन्य दस्तुर	६,०५०,०००।००	३४८,९६४।३९		०।००	
प्रशासनिक दण्ड जरिवाना	३००,०००।००	९५,५२५।००		०।००	
व्यवसाय रजिस्ट्रेशन दस्तुर	३००,०००।००	४५४,४९७।००		०।००	
जम्मा	९५३०००००	८,०३५,८६९।९८	९,९५५,९००।९३	९२।७८	
जनसहभागिता					
अन्य जनसहभागिता	४,०००,०००।००		९,६६५,३७९।००	४९।६३	

पाल्हीनन्दन गाउँपालिका कार्यक्रम/खर्च अनुसार वित्तिय प्रगती प्रतिवेदन

आ.व.	२०७५/०७६	अवधी	अर्ध वार्षिक (श्रावण देखि पुष सम्म)
------	----------	------	---------------------------------------

क्र.स.	शिर्षक	वार्षिक बजेट	खर्च	खर्च प्रतिशत	बाकी मौज्जात
	चाल	२८२,८२९,५७९।००	८४,५६७,६२२।५७	२९।९०	१९८,२६१,९५६।४३
१	कर्मचारी तलब	८०,०९५,००१।००	३४,४४२,०४८।७०	४३।००	४५,६५२,९५२।३०
२	पदाधिकारी पारिश्रमिक	४,३६७,००१।००	१,९४५,०००।००	४४।५४	२,४२२,००१।००
३	पोशाक	८६८,०००।००	८०,०००।००	९।२२	७८८,०००।००
४	स्थानिय भत्ता	४००,०००।००	५,०००।००	१।२५	३९५,०००।००
५	महगी भत्ता	१,६९२,०००।००	५५६,४००।००	३२।८८	१,१३५,६००।००
६	फिल्ड भत्ता	३३०,०००।००	०।००	०।००	३३०,०००।००
७	कर्मचारी बैठक भत्ता	२५०,०००।००	१०८,६००।००	४३।४४	१४१,४००।००
८	पुरस्कार	२,६७४,०००।००	०।००	०।००	२,६७४,०००।००
९	अन्य भत्ता	३६०,०००।००	१२,०००।००	३।३३	३४८,०००।००
१०	पदाधिकारी बैठक भत्ता	२००,०००।००	७४,५५०।००	३७।२८	१२५,४५०।००
११	कर्मचारी कल्याण कोष	२००,०००।००	०।००	०।००	२००,०००।००
१२	पानी तथा विजुली	६००,०००।००	९१,९५८।००	१५।३३	५०८,०४२।००
१३	संचार महसुल	९००,०००।००	९९,७३६।००	११।०८	८००,२६४।००
१४	इन्धन (पदाधिकारी)	६००,०००।००	२६२,९८२।९३	४३।८३	३३७,०१७।०७
१५	इन्धन (कार्यालय प्र.)	८००,०००।००	२७७,३५१।०४	३४।६७	५२२,६४८।९६
१६	सवारी साधन मरम्मत	१,०००,०००।००	६४,५३७।००	६।४५	९३५,४६३।००
१७	विमा तथा नविकरण	४००,०००।००	६४,३३३।००	१६।०८	३३५,६६७।००
१८	मेशिनरी तथा औ. म. तथा सम्प	२,५२०,०००।००	१,००८,४२८।००	४०।०२	१,५११,५७२।००
१९	निर्मित सा. सँपत्ती मरम्मत तथा	३,९०७,०००।००	१,१४९,२७१।००	२९।४२	२,७५७,७२९।००
२०	मसलन्द तथा कार्यालय सा.	२,८८६,०००।००	८७३,९८२।००	३०।२८	२,०१२,०१८।००
२१	पत्रपत्रिका तथा छुपाई	९००,०००।००	२८५,४८०।००	३१।७२	६१४,५२०।००
२२	अन्य कार्यालय सञ्चालन	१,९००,०००।००	१०७,४५०।००	५।६६	१,७९२,५५०।००
२३	सेवा तथा परामर्श	७,३९०,००१।००	३,१११,६३०।००	४२।११	४,२७८,३७१।००
२४	सुचना प्रणाली सफ्टवेयर सञ्चालन	४,५४२,०००।००	८०,०००।००	१।७६	४,४६२,०००।००
२५	करार सेवा शुल्क	१,९६०,०००।००	०।००	०।००	१,९६०,०००।००
२६	अन्य सेवा शुल्क	१,६००,०००।००	४७५,०२०।००	२९।६९	१,१२४,९८०।००
२७	कर्मचारी तालिम खर्च	२,६९७,०००।००	४७६,५००।००	१७।६७	२,२२०,५००।००
२८	सिप विकस तालिम	२२,८०९,५००।००	३,००३,९००।००	१३।१७	१९,८०५,६००।००
२९	उत्पादन सामाग्री/सेवा खर्च	१,५२०,०००।००	६५,५००।००	४।३१	१,४५४,५००।००
३०	कार्यक्रम खर्च	४६,०३१,९९९।००	७,१८७,४११।७०	१५।६१	३८,८४४,५८७।३०
३१	विविध कार्यक्रम खर्च	१,३८६,०००।००	४६५,९३०।००	३३।६२	९२०,०७०।००
३२	अनर्पमन मुल्यांकन	२,५८४,०००।००	६०८,८००।००	२३।५६	१,९७५,२००।००
३३	भ्रमण खर्च	२००,०००।००	८९,७००।००	४४।८५	११०,३००।००
३४	विविध खर्च	१,६५०,०००।००	५२०,०२१।००	३१।५२	१,१२९,९७९।००
३५	सभा सञ्चालन खर्च	१,५००,०००।००	०।००	०।००	१,५००,०००।००
३६	शैक्षिक संस्थालाई सहायता	९२०,०००।००	३००,०००।००	३२।६१	६२०,०००।००
३७	इन्धन अन्य प्रयोजन	१००,०००।००	८,३२५।००	८।३३	९१,६७५।००
३८	सामाजिक सुरक्षा	५५,०००,०००।००	१५,९४३,६००।००	२८।९९	३९,०५६,४००।००
३९	उद्दार राहत तथा पुनः स्थ	४,४२०,५००।००	२३५,५००।००	५।३३	४,१८५,०००।००
४०	औषधी खरिद खर्च	३,४६०,०००।००	४६७,६३०।००	१३।५२	२,९९२,३७०।००
४१	अन्य सामाजिक साहायता	२१०,०००।००	०।००	०।००	२१०,०००।००
४२	घर भाडा	८५०,०००।००	४२५,२००।००	५०।०२	४२४,८००।००
४३	सवारी साधन तथा मे.औ.	४००,०००।००	६४,७००।००	१६।१८	३३५,३००।००
४४	न्यायिक फिर्ता	२,०००,०००।००	१५८,२००।००	७।९१	१,८४१,८००।००
४५	अन्य फिर्ता	११,६८५,५७७।००	९,३५०,९४८।००	८०।०२	२,३३४,६२९।००
४६	भर्परी आउने चालुखर्च	६४,०००।००	२०,०००।००	३१।२५	४४,०००।००

क्र.स.	शिर्षक	वार्षिक बजेट	खर्च	खर्च प्रतिशत	बाकी मौज्जात
	पुजीगत	२०६,२३०,७५५।००	३७,३४२,५०९।२६	१८।११	१६८,८८८,२४५।७४
१	भवन निर्माण	६६,४८१,०७५।००	२७,८२७,०९१।००	४१।८६	३८,६५३,९८४।००
२	निर्मित भवनको संरचना सुधार खर्च	२,२३०,०००।००	१००,०००।००	४।४८	२,१३०,०००।००
३	फर्निचर तथा फिक्सर्स	४,५६५,०००।००	१,६४०,४७९।००	३५।९४	२,९२४,५२१।००
४	मेशिनरी तथा औजार	२,२०८,०००।००	०।००	०।००	२,२०८,०००।००
५	पशुधन तथा वागवानी	३,१६९,०००।००	१००,०००।००	३।१६	३,०६९,०००।००
६	सडक तथा पुल निर्माण	५६,४२३,३६०।००	३,०९४,९९२।००	५।४९	५३,३२८,३६८।००
७	विद्युत संरचना निर्माण	१,७००,०००।००	०।००	०।००	१,७००,०००।००
८	तटस्थ तथा बाध निर्माण	२,१२८,०००।००	१,८१३,५७६।२६	८५।२२	३१४,४२३।७४
९	सिचाई संरचना निर्माण	५,१७०,०००।००	०।००	०।००	५,१७०,०००।००
१०	खानेपानी संरचना निर्माण	९००,०००।००	४७७,४२२।००	५३।०५	४२२,५७८।००
११	वन तथा वातावरण संरक्षण	५६०,०००।००	०।००	०।००	५६०,०००।००
१२	सरसफाई संरचना निर्माण	३,५५७,५००।००	०।००	०।००	३,५५७,५००।००
१३	अन्य सार्वजनिक निर्माण	४५,३६८,८२०।००	१,७९३,७४९।००	३।९५	४३,५७५,०७१।००
१४	पुजीगत सुधार खर्च	१,२२०,०००।००	०।००	०।००	१,२२०,०००।००
१५	पुजीगत अनुसन्धान तथा परामर्श	५,०००,०००।००	४९५,२००।००	९।९०	४,५०४,८००।००
१६	भैपरी आउने पुजीगत	५,५५०,०००।००	०।००	०।००	५,५५०,०००।००
	कुल जम्मा	४८९,०६०,३३४।००	१२१,९१०,१३१।८३	२४।९३	३६७,१५०,२०२।१७

अनुसूची १७.२

कार्यविधिकादफा ३६ को उपदफा (२) को खण्ड (ग) र दफा ३९ को उपदफा (५) को खण्ड (ख) र उपदफा (६) को खण्ड (क) संग सम्बन्धित

एकिकृत सुचना मुलक प्रगति प्रतिवेदन

पाल्हीनन्दन गाउँपालिका

गाउँ कार्यपालिकाको कार्यालय

कृशमा, नवलपरासी (बर्दघाट सुस्ता पश्चिम)

अर्ध वार्षिक भौतिक तथा वित्तीय प्रगति प्रतिवेदन

आ.व. : - २०७५/०७६

क) भौतिक पूर्वाधार

विवरण	ईकाई	परिमाण	निर्माण सम्पन्न प्रतिवेदन गरिएको अवधिको	प्रगति (निर्माणाधिन)	आयोजनामा हाल सम्म भएको खर्च रु.	लाभान्वित जनसंख्या
सडक : -ट्रयाक खोल्ने/कच्ची	मी.					
-ग्राभेल	"	५००००		६४५	१०३८७७६	२५०००
-पक्की/का लोपत्रे	"					
-आर.सि.सि सडक निर्माण	"	६३७		३७७	३२७७५९०	२४३०
मर्मत तथा सम्भार	"					
पुल : - मोटररेवल पुल	संख्यामा (मिटर)					
-कल्मट	"	१	६१७३१८	१	६१७३१८	४५०

-भोलुङ्गे पुल	”					
सिंचाई तथा नदी नियन्त्रण :						
-सिंचाई	हेक्टरमा					
-नदी नियन्त्रण/तटबन्ध	संख्या (मिटर) मा					
-बोरिङ्ग/डिप बोरिङ्ग (स्यालो)	संख्या	१०	४०००००	१०	३८५७१४१७	५०
विद्युत/लघु जलविद्युत तथा बैकल्पिक उर्जा	लाभान्वित घरधुरी लाभान्वित					
-लाईन विस्तार	किमीमा विस्तार					
-माइक्रो हाईड्रो	लाभान्वित घरधुरी/कि. वा.					
-सौर्य उर्जा (जडित प्लान्ट)	संख्यामा					
खानेपानी तथा सरसफाई :	संख्यामा					
-खानेपानी धारा वितरण	धारा संख्यामा, पाइपको किमीमा, रिजर्भवायरको क्षमतामा	१०	५०००००	१०	४७७४२२१६	५०
-ईनार	संख्यामा					
सरसफाई :	”					
-सौचालय	”					
-ढल निकास	संख्या (मिटर) मा	७२	५०००००	७२	५३६०७४१८	५००
बन तथा बातावरण	कि.मी.मा					
-बन	हेक्टरमा					
-वातावरण	संख्यामा					
भवन :	कोठा संख्या					
-विद्यालय/क्याम्पस भवन	”	१	४०००००	१	३९१८९४	

–विद्यालय/क्याम्पस भवन मरम्मत	”					
–सामुदायिक भवन	संख्यामा					
–गाउँपालिका/वडा कार्यालय भवन	”	३		३	२९२५३७१५	२००००
–स्वास्थ्य चौकी भवन	”					
–अन्य (संख्यामा)	”					
शिक्षा तथा संस्कृति						
–खेलकुद	संख्यामा	१	३०००००	१	३०००००	
–धार्मिक तथा पुरातात्विक स्थलको संरक्षण तथा निर्माण	”	१	९९८४१	१	९९८४१	

ख. लक्षित वर्ग, सामाजिक समावेशीकरण र सामाजिक परिचालन सम्बन्धि कार्यक्रम

विवरण	ईकाइ	परिमाण	प्रगति	कार्यक्रममा	
			प्रतिवेदन गरिएको चौमासिक अवधिको	लाभाविन्त जनसंख्या	खर्च रकम
● आय आर्जन तथा स्वरोजगार मुलक कार्यक्रम	लाभाविन्त समुहको संख्यामा				
● सीप/क्षमता विकास तथा तालिम सम्बन्धि कार्यक्रम	”				
● गरिवी निवारण सम्बन्धी कार्यक्रम	”	१६	३०२५००	१६	३०२५००

● महिला, पिछडिएको वर्ग र अपाङ्ग शसक्तिकरण कार्यक्रम	”				
कुल जम्मा					

ग. मानव तथा संस्थागत क्षमता विकास सम्बन्धि कार्यक्रम

विवरण	ईकाइ	प्रगति	कार्यक्रममा	
			प्रतिवेदन गरिएको अवधिको	लाभावित्त संख्या
● कर्मचारी तथा पदाधिकारी को क्षमता विकास कार्यक्रम	संख्यामा	३	७३७५००	
● समुह सदस्यहरुको क्षमता विकास कार्यक्रम	”			
● महिला स्वास्थ्य स्वयं सेविकाहरु को तालिम	”			
● नागरिक सचेतना केन्द्र स्थापना	”			
कुल जम्मा				

घ. सामाजिक सुरक्षा कार्यक्रम

विवरण	कुल संख्या	वार्षिक अवधिमा	
		भत्ता बुझ्नेको संख्या	वितरण भएको रकम रु
➤ ६० वर्ष नाघेका दलित जेष्ठ नागरिक			

➤ कर्णाली क्षेत्रका ६० वर्ष नाघेका जेष्ठ नागरिक						
➤ जेष्ठ नागरिक (७० वर्ष नाघेका)						
➤ एकल महिला (६० वर्ष नाघेका) विधुवा						
➤ लोपोन्मुख आदिवासी (१० प्रकारका)						
सिमान्तकृत जनसंख्या						
बालबालिका (दलित)						
पूर्ण						
आंशिक						
कुल जम्मा						
जन्म, मृत्यु	कुल संख्या		वार्षिक अवधिको			
जन्म:						
छोरा						
छोरी						
मृत्यु:						
पुरुष						
महिला						
बसाई-सराई परिवार	दर्ता संख्या		गएको	आएको		
विवाह						
सम्बन्ध विच्छेद						
कुल जम्मा						

न्यायिक समितिको सचिवालय विवरण

दर्ता भएको अवधी	संख्या	फैसला भएको	अन्यत्र पठाइएको संख्या	मिलापत्र गरिएको संख्या	विचाराधिन फिरादहरूको संख्या
अर्ध वार्षिक	४९	१६	५		२८
अर्धवार्षिक					
दोस्रो चौमासिक					
वार्षिक					
जम्मा	४९	१६	५		२८

नक्सा पास सम्बन्धि विवरण

दर्ता भएको अवधि	संख्या	नक्सा पास भएको संख्या	नक्सा अभिलेखिकरण गरिएको सं	विचाराधिन रहेको संख्या	कैफियत
पहिलो चौमासिक					
अर्धवार्षिक	२६		२१	५	
दोस्रो चौमासिक					
वार्षिक					
जम्मा					

पाल्हीनन्दन गाउँपालिकाको गाउँपालिका स्तरिय र वडा स्तरिय मुख्य मुख्य कार्यक्रमहरूको भौतिक तथा वित्तीय प्रगती प्रतिवेदन
अनुसूची - १७

कार्यविधिको दफा ३६ को उपदफा (२) को खण्ड (ग) संग सम्बन्धित

पाल्हीनन्दन गाउँपालिका
गाउँ कार्यापालिकाको कार्यालय
कुशमा, नवलपरासी (बर्दघाट सुस्ता पश्चिम)
अर्ध वार्षिक प्रगति प्रतिवेदन

आ. व.	२०७५/०७६	प्रतिवेदन पेश गरेको अवधि	अर्ध वार्षिक (श्रावण देखि पुष सम्म)
-------	----------	--------------------------	---------------------------------------

क्र.स.	क्रियाकलापको विवरण	वडा नं.	बस्तीको नाम	इकाइ	लक्ष्य		प्रगती		लाभान्वित जनसंख्या
					परिमाण	बजेट	परिमाण	खर्च	
वडा नं. १									
१	सडक मरम्मत	१	वडा भरी	rm	१०५	९९९८०	१०५	९९९८०	५२४
२	वडा कार्यालय भवन निर्माण	१	वडा का.	room		२०००००		२०००००	३५०
वडा नं. २									
१	सडक मरम्मत कार्य	वडा नं. २	विभिन्न बस्ती	rm	५०	२००००००	१०५	९९,९८०	३५०
२	सडक मरम्मत कार्य	वडा नं. २	विभिन्न बस्ती	rm	५०	२००००००	८०	६३,०३८	२५०
३	वडा नं. २, वडा कार्यालय	वडा नं. २	वडा कार्यालय	room		घघघघघघघघ		२३६६२९९	३०००
४	२ नं. वडा कार्यालय भवन	वडा नं. २	वडा कार्यालय	room		१५०००००		४९५०२७	३०००
५	२ नं. वडा कार्यालय भवन	वडा नं. २	वडा कार्यालय	room	१	४८५१११		४८५१११	३०००
वडा नं. ३									
१	हैन्ड पाईप जडान	वडा नं. ३	कुशमा	No.	१०	४७७४२३	१०	४७७४२३	१५०
२	अधुरो आर.सी.सी.ढलान गर्ने कार्य	वडा नं. ३	वेलासपुर	rm	५००	५०३२९५४	२४० मि.(प्रथम रनिङ्ग बिल)	२२४२३०४	८५०
३	मदरसा निर्माण गर्ने कार्य	वडा नं. ३	वेलासपुर	room		२०००००		३९१८९४	७५०
४	आर.सी.सी.	वडा नं. ३	जैनुदिनको घर देखि र बागे अंसारीको घर देखि	rm	४५	४०००००	४५	३९१८८७	४००
वडा नं. ४									
१	सडक मरम्मत कार्य	वडा नं. ४	विभिन्न बस्ती	rm	५००००	२००००००	५०	३७४९५	२५६७
२	रक्तदान कार्यक्रम	वडा नं. ४	पि.एच.सी. लोहरीली	No	२६	२००००	२६	२००००	२६
३	पर्यटन प्रवर्द्धन कार्यक्रम	वडा नं. ४	पाल्ही मन्दिर	No	१	२६५००	१	२६५००	१४५०
४	आर.सी.सी.	वडा नं. ४	खदेरुको घरदेखि सडक सम्म	rm	५५	५०००००	५५	४९७२०८	५००
५	लोहरीली धर्मशाला निर्माण	वडा नं. ४	लोहरीली	room		४०००००		४५९४९७	३४६
६	ओमप्रकाश तिवारीको घर देखि मुल	वडा नं. ४	पाल्ही	rm	७११५	५०००००	७११५	५३६०७५	४३०
७	अधुरो मदरसा भवनमा भूयाल ढोका निर्माण तथा फर्म ढलान गर्ने कार्य	वडा नं. ४	लोहरीली	room	३ भूयाल र ४ ढोका	२२२५३७		२१६५३७	५००

८	गंगा विष्णुको घर नजिक पोखरी को निर्माण	वडा नं. ४	पाल्ही	No	१	१०००००	१	९९८४१२	२३०
		वडा नं. ५							
१	सडक मरम्मत कार्य	वडा नं. ५	विभिन्न बस्ती	rm	५००००	२००००००	२००	११७४०७	७६५
२	राजनारायण भावि गेरमीको निर्माण	वडा नं. ५	गेरमी	rm	३७	१२००००	३७	१४६१९१	९८०
		वडा नं. ६							
१	तटबन्ध निर्माण	वडा नं. ६	तुरिया खोला	No	३	१५०००००	३	१४३२१७४. ९२	३५००
२	करेसाबारी तालिम तथा विउ वितरण	वडा नं. ६	वडा नं. ६ को विभिन्न स्थानमा	Group	१६	३०२५००	१६	३०२५००	४५०
३	ठेक्का नं. ३, बक्स कलभर्ट	वडा नं. ६	वडा नं. ६, सनई	rm	१५	२९७५२८४	१५	६१७३९८	१६५०
४	स्यालो ववुल खरिद	वडा नं. ६	वडा भरी	No	१०	४०००००	१०	३८५७१५	५००
	गा.पा. स्तरिय								
१	बाल दिवस मनाउने	गा.पा.	सिद्धार्थ मा.वि. कुशमा	No	१	५००००	१	४१४३०	१५०
२	शिक्षा सम्बन्धि विविध कार्यक्रम	गा.पा. स्तरिय	सिद्धार्थ मा.वि. कुशमा	No	१	४०००००	१	३९५५००	१२३
३	सडक मरम्मत कार्य	गा.पा. स्तरिय	विभिन्न बस्ती	rm	५०	२००००००	१०.५	६२०९१४.२	१२००
४	तरकारीको बिउ वितरण	गा.पा. स्तरिय	गा.पा.भरीका किसान	set		६०००००	३००	३०००००	१४०
५	मसुरोको बिउ वितरण	गा.पा. स्तरिय	गा.पा.भरीका किसान	kg	५००	१००००००	५००	१००००००	१४०
६	तोरीको बिउ वितरण	गा.पा. स्तरिय	गा.पा.भरीका किसान	kg	१२५	५००००	१२५	५००००	२४०
७	आुको बिउ वितरण	गा.पा. स्तरिय	गा.पा.भरीका किसान	kg	३८०	१००००००	३८०	१००००००	१२५
८	७० प्रतिशत अनुदानमा च्याउको बिउ वितरण	गा.पा.	गा.पा.भरीका किसान	set	१७३६	१७०००००	१७३६	१७०००००	६००
९	गा.पा. भवन निर्माण	गा.पा. स्तरिय	बेलासपुर			८५०७		२१५५०७	
१०	तरकारीको बिउ वितरण	गा.पा. स्तरिय		set		३०००००		३०००००	५००
११	किटनाशक औषधि वितरण	गा.पा. स्तरिय		set		१००००००		१००००००	२८०

पाल्हीनन्दन गाउँपालिकाको आ.व.२०७५/०७६ को अर्ध वार्षिक सम्मको प्रमुख उपलब्धीहरू

- १ पाल्हीनन्दन गाउँपालिका अन्तरगत बेलासपुरमा निर्माणधीन मुख्य प्रशासनिक भवन निर्माणको सिलन्यास प्रदेश नं. ५ का माननीय मुख्य मन्त्री श्री शंकर पोखरेल ज्युबाट भएको छ ।
- २ पाल्हीनन्दन गाउँपालिकाको मुख्य प्रशासनिक भवन निर्माणको शुभारम्भ भै रू. ६६३५००० श्री प्राकृतिक निर्माण प्रा.लि. लाई पेशकी भुक्तानी दिइएको छ । साथै हाल सम्म कार्य सम्पन्नको आधारमा रू. २,४९,९५,२४४ भुक्तानी भैसकेको छ ।
- ३ पाल्हीनन्दन गाउँपालिका अन्तरगत का विभिन्न स्थानमा भारी वर्षका कारणले सडक जिर्ण भई दैनिक आवतजावतमा कठिनाई भै रहेकोले ती जिर्ण सडकलाई मरम्मत गरिएको छ । यसको लागि रू. १०८९३६८ खर्च भएको छ ।
- ४ सिद्धार्थ मा.वि. को अगुवाई मा बाल दिवसको अवसरमा विभिन्न कार्यक्रमहरू गरिएको छ भने, अन्तराष्ट्रिय बालदिवसको अवसरमा पनि विभिन्न रचनात्मक कार्यहरू गरिएको छ । यस वापत रू. ४५०००० खर्च भएको छ ।
- ५ पाल्हीनन्दन गाउँपालिका अन्तरगत आ.व. २०७५/०७६ मा सञ्चालन हुने आयोजनाहरू मध्ये साना र स्थानिय स्रोत एवम साधनले सम्पन्न हुन सक्ने आयोजना सञ्चालनका लागि उपभोक्ता समितीको गठन भै योजना सञ्चालन सम्बन्धि तालिम सम्पन्न गरि सकिएको छ । साथै व्यक्तिगत घटना दर्ता र सामाजिक सुरक्षा सञ्चालन सम्बन्धि तालिमहरू पनि सञ्चालन भै सकेको छ ।
- ६ पाल्हीनन्दन गाउँपालिका अन्तरगत सामाजिक सुरक्षा भत्ताको लागि पहिलो किस्ता वापत रू. १,६२,१८,००० निकास भएको छ ।
- ७ गत वर्षमा सञ्चालन गरिएका तर समय परिस्थितीले नसकिएका आयोजनाहरू जस्तै वडा नं. ६ मा बक्स कलभर्ट निर्माण, बेलासपुरमा आर.सी.सी. ढलान, लोहरालीमा कालोपत्रे, वडा नं. २ को वडा कार्यालय भवन, कुशमा मा आर.सी.सी. ढलान जस्ता कार्यहरू सम्पन्न भै सकेका छन् ।
- ८ बालबालिकाको शैक्षिक सुधार तथा अभिभावकको चेतनाको लागिरेडियो जिडलको निर्माण गरी विभिन्न समुदायिक विद्यालयलाई हस्तान्तरण गरिएको छ । त्यस्तै फोहरमैला व्यवस्थापन तथा सरसफाई प्रतिको चेतनाको लागि विभिन्न विद्यालय र सडक चोकहरूमा सडक नाटक पनि

- सम्पन्न गरिएको छ ।
- ९ त्यस्तै गरी श्री सिद्धार्थ मा.वि. गेरमीको सहजीकरणमा रू. ३००००० अनुदान र विद्यालयको आन्तरिक लगानीमा आधारभुत तह खेलकुद सम्पन्न भएको छ ।
 - १० पाल्हीनन्दन गाउँपालिका अन्तरगतका कृषक साथीहरूलाई विभिन्न कृषी कार्यक्रमहरू जस्तै आलुको विउ वितरण, मसुरोको विउ वितरण, गहुँको विउ वितरण, घासको विउ वितरण जस्ता कार्यक्रमहरू पनि सफल रूपमा सञ्चालन भै सकेका छन् ।
 - ११ गत आ.व. मा सञ्चालन भएका आयोजनाहरूको सामाजिक परिक्षण कार्य पनि सम्पन्न भैसकेका छन् ।
 - १२ त्यस्तै गरी पाल्हीनन्दन गाउँपालिकाका निर्वाचित जन प्रतिनिधी र कर्मचारी हरूलाई जि.स.स. को सभा हलमा सकारात्मक सोच तथा तनाव व्यवस्थापन सम्बन्धि तालिम रू. ४,९९,००० को लागतमा सम्पन्न भएको छ ।
 - १३ पाल्हीनन्दन गाउँपालिका वडा नं. ३ को वडा कार्यालय भवन निर्माणको लागि रू. ४२ लाख विनियोजन भएकोमा डि.पि.आर. सम्पन्न भई ठेक्का प्रक्रियामा गई सकेको छ ।
 - १४ गत वर्ष देखि नै निर्माणाधिन रहेको अधुरो शिव मार्ग यस वर्ष पनि सम्पन्न भई सञ्चालनमा रहेको छ भने अधुरो स्वास्थ्य मार्गको नाप नक्सा बनाउदै लगत इस्टिमेट र बोलपत्र आह्वानको प्रक्रियामा रहेको छ ।
 - १५ पाल्हीनन्दन गाउँपालिकाको ऐतिहासिक धरोहर वडा नं. ६ स्थित नन्दन ताललाई यस क्षेत्रकै आर्थिक सामाजिक र पर्यटकिय स्थलको रूपमा स्थापना गर्न यसको सम्भाव्यता अध्ययन देखि डि.पि.आर. निर्माण र मास्टर प्लान निर्माण प्रक्रियामा रहेको छ ।
 - १६ र २
मिसन डेभलपमेन्ट बैंक महेशपुर, वडा नं. ३ र ४ नेपाल बैंक लिमिटेड, बेलासुरि र वडा नं. ५ र ६ मिसन डेभलपमेन्ट बैंक परासीसंग सम्भौता भइ सकेको छ ।

पाल्हीनन्दन गाउँपालिकाको प्रमुख समस्या तथा चुनौती हरू

- १ पाल्हीनन्दन गाउँपालिकाको पुर्ण बैठकले बाटोको राइट अफ वे तोकिसकेको अवस्थामा पनि अस्थायी संरचनाहरू नहट्नुले भौतिक निर्माण कार्यहरू सुचारू रूपले सञ्चालन गर्न कठिनाई परेको छ ।
- २ प्रत्यक्ष नगद लागत सहभागितामुलक कामहरू हुन नसक्नु।
- ३ सार्वजनिक बाटोहरू स्थानियले अस्थायी रूपमा भौतिक संरचना बनाई प्रयोग गरिनले पनि हाम्रो पाल्हीनन्दन गाउँपालिकाको विकास निर्माण कार्यहरू सुचारू रूपले सञ्चालन गर्न कठिनाई परेको छ ।



पदाधिकारी तथा कर्मचारी, सकारात्मक सोच तथा तनाव व्यवस्थापन तालिम पश्चात सामुहिक फोटो सुटमा





वडा नं. ४, लोहरौलीको अधुरो कालोपत्रे निर्माणको अनुगमन गर्दै

तयार गर्ने
दयाराम चौधरी
योजना प्रमुख

रूजु गर्ने
मुकुन्द प्रसाद पराजुली
लेखा अधिकृत

प्रमाणित गर्ने
दुर्गा पौडेल
प्रमुख प्रशासकिय अधिकृत